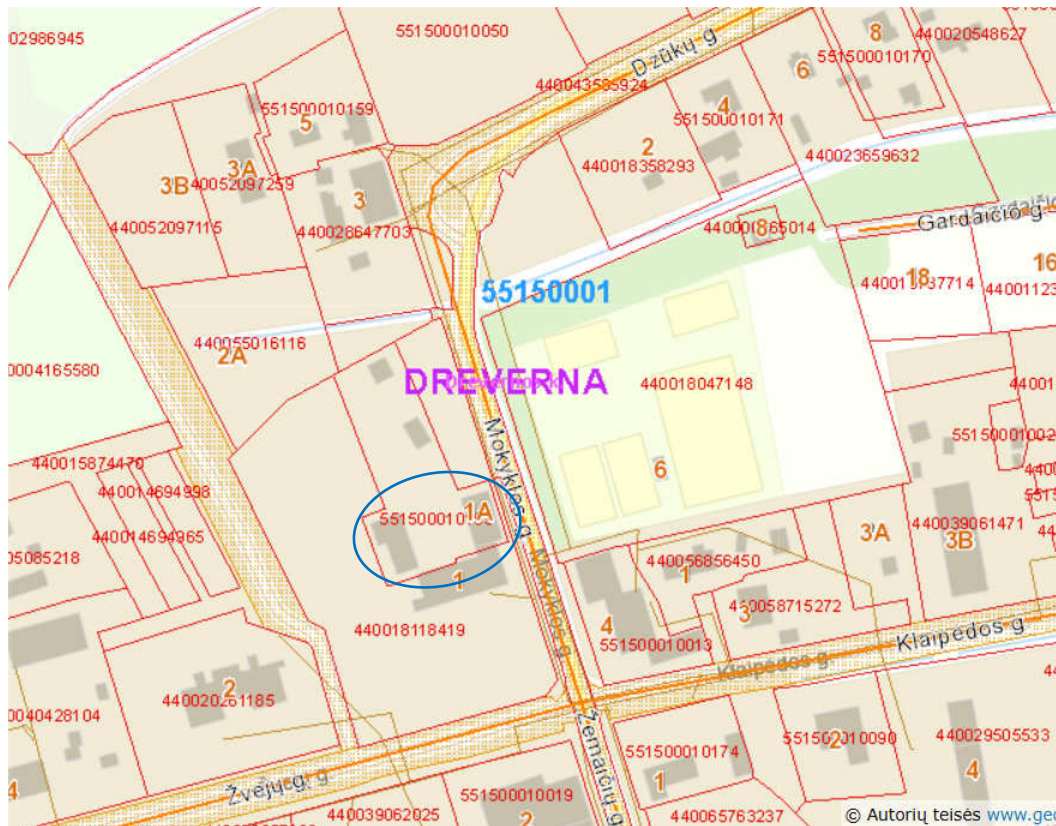


DREVERNOS MOKYKLOS PASTATŲ KOMPLEKSAS MOKYKLOS G. 1 A, DREVERNA

Istoriniai duomenys

Planinė situacija

Drevernos senosios mokyklos pastatų kompleksas – mokyklos pastatas, ūkinis pastatas ir kiemo rūšys yra Drevernos kaimo šiaurės dalyje, sklype prie Mokyklos gatvės, adresu Mokyklos g. Nr. 1A



Objekto situacija.

Mokyklos pastatų komplekso statybos laikotarpis

Senosios Mokyklos pastatas statytas XX a. pradžia.

Dėl tikslios datos publikacijose esama neatitikimų: pagal Klaipėdos krašto mokyklų kronikų duomenis krašto mokyklų 200 metų sukakčiai 1936 m. parengtame straipsnyje nurodyta, kad nauja mokykla pastatyta 1900 m.¹. Dalyje publikacijų minima 1906 m. statybos data. Kai kuriose publikacijose nurodyti 1897, 1898 statybos metai neatitinka tikrovės.

Mokyklos pastatas rekonstruotas sovietmečiu, apie 1963–1966 m. prie jos pietinio galo pristačius silikatinių plytų naują korpusą. 2017 m. mokykla buvo uždaryta.

Mišraus medžiagiškumo ūkinio pastato datavimui duomenų neišlikę. Pagal fragmentiškas žinias, mokyklos sklypo ūkinis pastatas gali būti vienalaikis su 1831 m. statyta mokykla. Tikėtina, kad panašiu laiku sklype buvo išmūrytas rūšys, įrengtas šulinys. Ūkinis pastatas 2021–2023 metais rekonstruotas. Rūšys išlikęs nepakeistas nuo statybos (XIX a. pab.). Šulinys šiuo metu neveikiantis, uždengtas metaliniu dangčiu..

¹ Karschies Erich Zweihundertjährige Schulen des Memelgebiets//*Der Grenzgarten*, 1936 14 October 14 No. 9.

Mokyklos pastatų komplekso paskirties, savininkų raida

Pirminė istoriškai susiklosčiusi pastatų komplekso Mokyklos g. 1 A paskirtis – Drevernos valdiška pradžios mokykla (t. vad. *liaudies mokykla*, vok. *Volkschule*).

Liaudies mokykla – valstybės lėšomis išlaikoma pasaulietinė visuotinio privalomojo mokymo pradžios mokykla. Pagal 1736 m. parengtą mokyklų įstatymą, mokyklų statyba turėjo rūpintis ir mokytojus išlaikyti vietos gyventojai. Mokslas buvo privalomas 7–14 m. vaikams. Religijos tiesų mokę kaimo mokytojai – *šulmistrai* dažniausia buvo savamoksliai. Mokyklų pastatų statyba rūpinosi kaimų bendrijos. *Liaudies mokyklos* terminas plačiau vartotas nuo 1817 m., oficialiai įtvirtintas 1845 m. paskelbus naujuosius *Prūsijos valstybės liaudies mokyklos nuostatus*. Pagal juos, liaudies mokyklą aštuonis metus privalėjo lankyti 6–14 metų vaikai. Pagal 1872 m. kaizerio Vilhelmo I pasirašytą dokumentą, liaudies mokykloje turėjo būti mokoma religijos, vokiečių kalbos, skaičiavimo, geometrijos pradmenų, piešimo, istorijos, geografijos, gamtos mokslų, giedojimo, gimnastikos ir rankdarbių. 1872 m. dokumentu įtvirtinti terminai *mokytojas* vietoj *šulmistro* ir *liaudies mokykla*. Mažajoje Lietuvoje kaimų mokyklos nebuvo didelės, klasėje būdavo 25 – 30 vaikų. Mokyklos pastatai statyti konkrečiam mokinių skaičiui, dažniausia mūryti iš raudonų plytų, čerpių stogais. Tai buvo tipinės vienaklasės ir dviklasės pradžios mokyklos².

Pirminė komplekso pagrindinio pastato paskirtis – Drevernos valdiškos pradžios mokyklos pastatas. Nuo XVIII a. vidurio mokykla buvo vienaklasė. Vėliau iki XX a. vidurio atskirais periodais, priklausomai nuo mokinių skaičiaus, buvo vienaklasė arba dviklasė. Prieškaryje mokykloje kurį laiką buvo įkurdintas Drevernos paštas (Anos Brizgytės-Pričinienės, g. 1932 m., prisiminimai; žr. toliau 4-a nuorodą).

Pokaryje iki 1952 m. Drevernos mokykla buvo pradinė, 1952–1986 m. – septynmetė, aštuonmetė, 1986–2017 m. – pagrindinė mokykla. 2017 m. senajame mokyklos korpuse mokykla nebeveikė, ją privatizavo privatus fizinis asmuo. Senasis mokyklos pastatas kurį laiką naudotas gyvenamai paskirčiai. Vėliau Klaipėdos rajono savivaldybei pastatą nupirkus, jis pritaikytas visuomeninei kultūrinei, edukacinei veiklai. Buvusioje mokykloje įsikūrė Gargždų vaikų ir jaunimo laisvalaikio centras.

Iš vakarų pusės priešais mokyklos sklype stovintis pastatas XIX a. – XX a. pirmoje pusėje naudotas Drevernos mokyklos ūkinio pastato paskirčiai. Tradiciškai, krašto kaimiškų vietovės mokyklos sklypo ūkinis pastatas naudotas tvartui, sandėliukui. XX a. antroje pusėje – XXI a. pradžioje iki Drevernos mokyklos senojo pastato uždarymo 2017 m. ūkinis pastatas naudotas Drevernos mokyklos pagalbinio pastato paskirčiai. Po nepriklausomybės atkūrimo pastate buvo įsikūrusi kultūrinė, edukacinė veikla vysčiusi Klaipėdos rajono amatininkų gildija „Krikragaa“, planavusi pastate įkurti amatų ir laisvalaikio centrą. Iš jos veiklą perėmusi, pastatą apie 2019 m. atnaujinusi amatininkų gildija „Lamata“ siekia pastatą panaudoti etnokultūrinei veiklai su amatų centru, edukacinėmis kalvystės, keramikos, senovinių vikingų valgių gamybos ir kt. erdvėmis.

Istorinį Drevernos mokyklos pastatų kompleksą papildantis plytų mūro kiemo rūsys naudotas mokyklos ir joje gyvenusių pedagogų ūkiniams poreikiams.

Savininkų raida.

Iki XX a. vidurio Drevernos pradžios mokyklos pastatų kompleksas ir sklypo žemė buvo valdiški. Pokaryje sovietų valdžios nacionalizuoti, priklausė Klaipėdos rajono švietimo įstaigų sistemai. Po nepriklausomybės atkūrimo senasis mokyklos pastatas ir ūkinis pastatas privatizuoti fizinio asmens. Pastaruoju metu juos įsigijo Klaipėdos rajono savivaldybė.

² Juška Albertas, *Liaudies mokykla/Mažosios Lietuvos enciklopedija*, interneto prieiga <https://www.mle.lt/straipsniai/liaudies-mokykla>; Meškauskienė Regina, *Mokykla Mažajoje Lietuvoje//Šilainės sodas*, interneto prieiga <https://silaine.lt/uncategorized/mokykla-mazajoje-lietuvoje/>

Mokyklos veiklos istorinė raida

Mažosios Lietuvos mokyklų raidos tyrėjo mokslininko Alberto Juškos (1931–2014) teigimu, Drevernos mokyklos istorinė raida siekia XVIII a. vidurį. Priekulės liuteronų parapijos Drevernos žveju kaime mokyklą planuota statyti 1737–1739 m. Bet pastatyta tik XVIII a. viduryje, į Dreverną perkėlus Svencelės pradžios mokyklą. Mokyklos pastate buvo patalpa mokymui ir butas mokytojui – *šulmistrui* (vok. *Schulmeister*). Drevernos pradžios mokyklą taip pat lankė gretimų Jakšų, Klišių, Svencelės, kaimų, Meyenhoffo dvaro ir Strykio palivarko gyventojų vaikai. Pirmasis *šulmistras* – Fridrichas Bertulickis (Friedrich Bertulizki). Po jo iki 1842 m. mokytojavo Gotfridas Hiochleris (Gotfried Höchler). Pirmasis diplomuotas pedagogas – Jurgis Brusdeilynas (Brusdeylins) mokytojavo 1842–1865 m. Po jo iki 1886 m. dirbo Emilis Bruzdeilynas. Išaugus mokinių skaičiui, XIX a. viduryje mokykla tapo dviklase. Antraisiais mokytojais dirbo Vilhelmas Šusteris (Wilhelm Schuster), Artūras Bolcas (Arthur Bolz), E. Šimkaitis (Shimkat). 1886–1896 m. mokyklai vadovavo Albertas Fenkolis (Fenkohl). 1890 m. pastačius mokyklą Svencelėje, Drevernoje mokinių sumažėjo, mokykla vėl tapo vienklyse. 1896–1906 m. mokytojavo Doligkaitis (Doligkeit), 1906–1927 m. – Augustas Šinzas (*Schinz*), nuo 1927 m. – Gustavas Grimas (Grimm). XX a. ketvirtajame dešimtmetyje išaugus mokinių skaičiui, mokykla tapo dviklyse. Joje mokytojavo M. Atas (Atts), V. Purvinas (Purwins), E. Vaškys (Waschkies), Jakštaitis (Jackstat), Rafaelis Šteras (Stehr)³. 1900 m. Drevernos mokykloje mokėsi apie 60 mokinių. Mokyta vokiečių kalba. Mokslas truko 8 metus. Tik pasitraukus vokiečiams 1923 m. mokykloje pradėta mokyti lietuviškai⁴. Nuo 1927 m. mokytojavo Gustavas Grimas (Grimm). Laikiniai mokykloje yra dirbę pedagogai Martynas Purvinas (Purwins), Japas (Japs), Gelžinis (Gelzinnus), Kentraitis (Kentrat) ir kt. Vaikai mokyti gimtosiomis kalbomis.



Drevernos mokyklos mokinių grupė su mokytoju Bruno Wiegratz 1937 m.

Interneto prieiga

<https://www.bildarchivostpreussen.de/suche/index.html.de?qp=searchtext%3D9%3ADrawohnenmode%3D1%3Af#!start=1>

1939 m. vokiečiams aneksavus Klaipėdos kraštą, penkių skyrių mokykloje mokyta vokiečių kalba. Visų skyrių mokinius mokė vienas mokytojas vienoje klasėje. To meto mokiniai prisimena griežtą tvarką pertraukų ir pamokų metu (4). Paskutinis vedėjas iki 1944 m. rudens buvo Užpelkaitis. 1944 m. rudenį uždaręs mokyklą, jis kartu su mokiniiais pasitraukė į Rytprūsius.

³ Juška Albertas, *Mažosios Lietuvos mokykla*, Klaipėda: KU leidykla, 2003, p. 384.

⁴ Duomenys – iš *Linos Strumylinės*, Drevernos mokyklos mokytojos, Drevernos bendruomenės pirmininkės Drevernos mokyklos istorijai parengtos kraštotyrinės medžiagos. – Linos Strumylinės rinkinys.

Dreverno mokyklą yra lankęs 1892 m. čia gimęs rašytojas darbuotojas Martynas Banšėrius (Banzehr; 1892–1916). 1902–1915 m. mokyklos inspektoriumi dirbo Mažosios Lietuvos visuomenės, kultūros ir politikos veikėjas, kunigas Vilius Gaigalaitis (1870–1945), tuomet tarnavęs Priekulės liuteronų parapijos antruoju kunigu (3).

Pagal Dreverno mokyklą nuo 1900 m. lankiusios dreverniškės Brizgienės prisiminimus, *tada jai buvo 7 metai. Lankė apie 60 mokinių. Knygas pirkdavo patys Priekulėje. Vaikai buvo vokietinami. Pirmus ir antrus metus mokėsi vokiečių kalba, lietuviškai kalbėti drausta. Mokytojas vokiečių buvo labai reiklus, bausdavo. Mokyti reikėjo 8 metus. Už mokslą mokėti nereikėjo. Mokėjo vyresnių klasių mokiniai. Be pamokų ruošimo mokyta giesmių. Mergaitėms valandą per savaitę mokytos rankdarbių – siuvinėti, megzti. Berniukai tuo laiku turėjo sporto užsiėmimus. Per pietavimui skirtas dvi valandas, pavalgius, laikas skirtas darbui – vilnų šukavimui, kitiems darbams* (4).

Ana Pričinienė, gim. Brizgytė (1932) mokyklą lankė nuo 1939 m., buvo mokoma vokiečių kalba. *Rašė su plunksna mirkydami į rašalą, bet dažniausiai buvo rašoma lentoje kreida. Vertinimo sistemoje nuo 1 iki 5 geriausias pažymys buvo vienetas. Vokiečių metais mokyklos tvarka buvo labai griežta. Visus pradinių klasių mokinius mokė vienas mokytojas. Senosios mokyklos pastate gyveno mokytojas, dar buvo įsikūręs paštas. Prie mokyklos buvo žaidimų aikštelė* (4).

Pokaryje sovietų valdžios atidaryta mokykla iš pradžių veikė kaip pradžios mokykla. Po karo likę gyventojai, baimindamiesi dėl ateities, ne visi norėjo leisti vaikus į mokyklą (4). Mokykloje 1946 m. dirbo mokyt. Kiaunytė. 1947–1948 m. mokyklos vedėju buvo L. Budrikis. Mokyklą lankė 20 mokinių. Nuo 1948 m. mokytojavo B. Bubliauskas. 1950 m. B. Bubliauską pakeitė mokyt. Romas Liansbergas. 1952 m. reorganizuota į septynmetę, direktoriumi paskirtas Puplėsis. Mokytojais per dvi klases dirbo



Danutė Jurkienė, Romas Landsbergas. Klasėje buvo po 20 mokinių. 1953–1992 m. mokyklai vadovavo

A. Šaulys. 1962 m. mokyklai tapus aštuonmete, senjojo pastato patalpos tapo per ankštos, 1963–1964 m. pradėta priestato statyba. 1973–1974 m. Dreverno mokykloje mokėsi 208 vaikai. Nuo 1986–1987 mokslo metų mokykla pavadinta nepilna vidurine mokykla, nuo 1987–1988 m. tapo devynmete (pagrindine) mokykla (Iš A. Šaulio prisiminimų, žr. 4-ą nuor.).

Dreverno mokyklos direktorius 1953–1992 m. A. Šaulys (4).

Po 2017 m. senosios mokyklos pastatą privatizavus fiziniam asmeniui (vėliau iš jo nupirko Klaipėdos r. sav.), Dreverno pagrindinė mokykla veikia naujajame korpuse. Mokyklai nuo 1992 m. vadovauja Rimantas Kytra.

Mokyklos sklypo istorinė urbanistinė raida

Duomenų, kurioje Dreverno žvejų kaimo vietoje buvo pastatyta iš Svencelės XVIII a. viduryje perkelta mokykla, nerasta. Publikacijose teigiama, kad *1831 m. už trisdešimties žingsnių nuo senjojo mokyklos pastato pastatyti nauja dviejų klasių mokykla ir naujas ūkinis pastatas*⁵. Detalesnės informacijos apie antrosios Dreverno istorijoje mokyklos sklypą ir pastatus nerasta. XIX a. antrosios pusės kartografijoje Dreverno mokyklos sklypas sutartiniu ženklu neužfiksuotas.

Pagal fragmentiškas istorines žinias, 1831 m. statytos mokyklos pastatą 1897 m. apžiūrėjusi Statybos komisija nustatė, kad pastatą remontuoti netikslinga, reikalinga statyti naują mokyklą.

⁵ Karschies Erich Zweihundertjährige Schulen des Memelgebiets//*Der Grenzgarten*, 1936 14 October 14 No. 9.

Teigiama, kad naujoji vieno aukšto raudonų plytų mokykla Drevernoje pastatyta 1900 m. (5). Dalyje publikacijų statybos data nurodyti 1906 metai. Trūkstant archyvinių šaltinių, datavimą patikslinti nėra galimybės. Nežinoma, ar nauja raudonų plytų mokykla pastatyta senosios 1831 m. mokyklos vietoje, ant jos pamatų, ar kažkur šalia. Trūksta duomenų, kada pastatytas ūkinis pastatas, tradiciškai krašto mokyklų sodybose naudotas tvarto paskirčiai. Gali būti, kad jis statytas panašiu laiku kaip 1831 m. mokykla.



XX a. pradžioje statyta raudonų plytų Dreverno pradžios mokykla XX a. pirmosios pusės nuotraukoje. Linos Strumylienės rinkinys.

XX a. pirmosios pusės kartografijoje Dreverno mokyklos sklype prie buvusio kaimo vidaus kelio (Mokyklos g.) vakarų kraštinės pažymėti vienas priešais kitą

stovintys du panašaus dydžio pastatai: prie kelio (Mokyklos g.) mokyklos pastatas, kiemo pakraštyje – ūkinis pastatas. Mokyklos pastatas statytas pagal kartotinį projektą XX a. pradžioje, tradicinės XIX a. antrosios pusės – XX a. pradžios Rytprūsių raudonų plytų architektūros, vieno aukšto, dvišlaičiu čerpių stogu, pagrindiniu šonu atsuktas į kelią (Mokyklos g.). Galimai apie 1831 m. statyto ūkinio pastato pietų galas mūrinis, šiaurės galas medinis. Kieme pastatytas mūrinis žemėmis apipiltas rūsys. Mokyklos sklypo šiauriniame gale, už kiemo buvo mokyklos daržas.



1912 m. vokiškas topografinis žemėlapis Prökuls. 11. M 1:25 000.

Interneto prieiga

[http://maps.mapywig.org/m/German_maps/series/025K_TK25/493_\(11\)_Proekuls_1912_](http://maps.mapywig.org/m/German_maps/series/025K_TK25/493_(11)_Proekuls_1912_)

XX a. pirmosios pusės žemėlapiuose matoma, kad mokyklos sklypą iš rytų ir pietų pusių riboja kaimo vidaus keliukai, iš vakarų – tvora; iš šiaurės daržų plote sklypo riba žemėlapiuose nepažymėta.

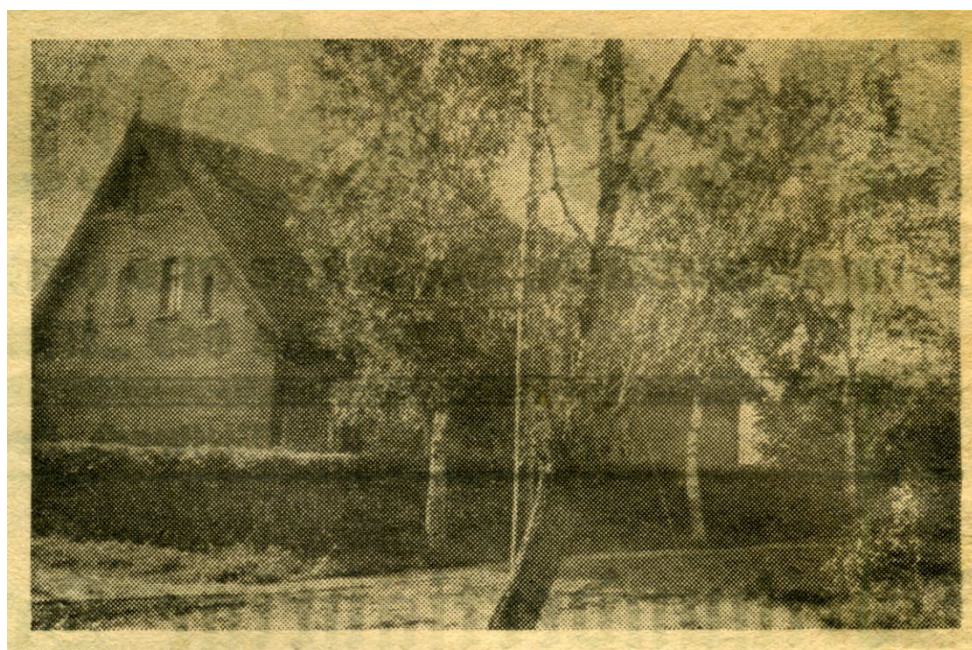


1941 m. vokiškas
topografinis žemėlapis
Messtischblatt
Prökuls.0493. M 1:25 000.

Interneto prieiga

http://maps.mapywig.org/m/German_maps/series/025K_TK25/493_Proekuls_1941_uniberk_C057600182

XX a. pirmosios pusės ir pokario dešimtmečių ikonografijoje užfiksuota, kad mokyklos sklypas buvo aptvertas paprasta statinių tvora, palei tvorą apsodintas krūmais, už tvoros – medžiais. Prie mokyklos iš rytų pusės, už kelio (Mokyklos g.) buvo žaidimų-sporto aikštė. Į mokyklos sklypą buvo patenkama iš rytų, nuo kelio (Mokyklos g.) pusės.



**Mokyklos pastatas iš
pietryčių 1936 m.**

Karschies Erich,
Zweihundertjährige
Schulen des
Memelgebiets//*Der
Grenzgarten*, 1936 14
October 14, No. 9.

Duomenų apie karo nuostolius mokyklos sklypo pastatams neišlikę. Pagal XX a. penktojo dešimtmečio pabaigos – šeštojo dešimtmečio nuotraukas manytina, kad mokyklos sklypo pastatai per karą nenukentėjo. Nuo 1944 m. rudens mokykla, kaip minėta, kurį laiką buvo uždaryta. Pradėjo veikti apie 1946 m. (1945 m.?). 1952 m. mokyklą reorganizavus į septynmetę, vėliau aštuonmetę, augant moksleivių skaičiui, iškilo poreikis mokyklos patalpas plėsti. Todėl 1963–1964) m. pradėtas statyti

naujas korpusas. Prie pietinio senosios mokyklos galo pradėti kasti pamatai. Šiems darbams vadovavo V. Augaičio vadovaujama brigada. Mokyklos pastato rekonstravimas negrįžtamai pakeitė teritorijos urbanistinę struktūrą. Naujojo mokyklos korpuso statyba, pagal tuometinio mokyklos direktoriaus A. Šaulio prisiminimus, pradėta 1963–1964 metais. Statybos užbaigtos 1966 metais.



Grupė mokinių su mokytojais prie mokyklos pastato.

XX a. penktojo dešimtmečio pabaigos – šeštojo dešimtmečio nuotrauka iš Drevernos mokyklos mokyt. Linos Strumylinės rinkinio.

Nuotraukoje labai gražiai matyti senųjų mokyklos medinių langų sudalinimas.



Mokyklos daržo fragmentas.

XX a. šeštojo dešimtmečio pabaigos (septintojo dešimtmečio pradžios?) nuotrauka iš Drevernos mokyklos mokyt. Linos Strumylinės rinkinio.



Mokyklos pastato pietų galas prieš rekonstravimą - naujo korpuso statybą.

Apie 1963–1964 m. nuotr. iš Drevernos mokyklos mokyt. Linos Strumylienės rinkinio.



Mokyklos pastato pietų fasadas prieš rekonstravimą



Pro mokyklą iš rytų pusės einančio kelio (Mokyklos g.) vaizdas prieš mokyklos rekonstrukciją iš ŠV.

Apie 1963–1964 m. nuotraukos iš Drevernos mokyklos mokyt. Linos Strumylienės rinkinio.

Iš šiuo metu išlikusių mokyklos istorinio komplekso elementų svarbiausias – XX a. pradžioje pagal kartotinį projektą statytas raudonų plytų mūro, vieno aukšto mokyklos pastatas. XX a. septintojo dešimtmečio vidurio rekonstravimas istoriniam pastatui labai nepakenkė, išskyrus uždengtą autentišką pietų fasadą. Pastato architektūra būdinga XIX a. viduryje – XX a. pradžioje krašto kaimiškose gyvenvietėse pagal kartotinius projektus statytiems visuomeniniams pastatams (žandarmerijų būstinės, pašto įstaigos, mokyklos). Tradiciškai kaimiškų vietovių mokyklų pastatai projektuoti dviejų galų, viename įrengiant mokyklos patalpas, kitame – butą mokytojui.

Ūkinis pastatas galimai statytas 1831 m. prie ankstesnio mokyklos pastato. Ūkinio pastato šiaurinis galas medžio konstrukcijos, apkaltas iš lauko lentomis, pietinis - raudonų plytų. Tokie mišraus medžiagiškumo ir skirtingų paskirčių ūkiniai pastatai buvo būdingi krašto XIX a. – XX a. pradžios

kaimiškų vietovių mokyklų sklypams (Kalotės mokyklos skl.). Pastatas 2021-2023 m. rekonstruotas, restauruojant pietinės dalies mūrą ir atstatant šiaurinę medžio konstrukcijos pastato dalį, išsaugant viso pastato tūrį ir medžiagiškumą.

Prie mokyklos pastato buvęs senasis šulinys nenaudojamas, nupjautas viršutinis cementinis rentinys ir šulinys užvožtas metaliniu dangčiu. Šiauriniame kiemo gale išlikęs senas, viršuje žemėmis apipiltas raudonų plytų mūro rūsys, greičiausiai statytas tuo pat metu, kaip ir ūkinis pastatas.

Išvados. rekomendacijos

Dreverno mokyklos istorija siekia XVIII a. vidurį. Mokyklos sklypo istorinis apstatymas pagal Rytprūsių kaimiškų vietovių pradžios mokyklų sklypų urbanistinės struktūros tradicijas susiformavo, manoma, XIX a. pirmoje pusėje – XX a. pradžioje.

XX a. pradžioje (1900 m. ar 1906 m.) statyta mūrinė Dreverno mokykla yra tradicinis krašto kaimiškose gyvenvietėse pagal kartotinius projektus XIX a. antroje pusėje – XX a. pradžioje statytų Rytprūsių raudonų plytų architektūros valdiškų pradžios mokyklų pavyzdys.

Mokyklos sklypo vakarų pakraščio ūkinis pastatas paskirtimi, medžiagiškumu yra būdingas krašto kaimiškų gyvenviečių mokyklų istorinių sklypų apstatymo XIX a. – XX a. pradžioje elementas, po rekonstravimo išsaugojęs autentišką raudonų plytų mūro dalį, visą pastato tūrį ir medžiagiškumą. Dreverno mokyklos sklypo istorinę urbanistinę struktūrą papildė kiemo šiaurinės dalyje išlikęs Rytprūsių architektūrai būdingos išraiškos raudonų plytų rūsys.

Išlikusius mokyklos sklypo senuosius apstatymo elementus tikslinga vertinti kompleksškai kaip Klaipėdos krašto kaimiškųjų vietovių valdiškų pradžios mokyklų sklypų formavimo pavyzdį ir didžiąja dalimi išlikusį svarbų Dreverno gyvenvietės istorinės urbanistinės struktūros visuomeninės paskirties objektą.

Janina Valančiūtė